

## ÜZLETSZABÁLYZAT

### ÁLTALÁNOS SZERZŐDÉSI FELTÉTELEK

A **Central Door Components Kft.** (2045 Törökbálint, Torbágy utca 16. /2021.12.17-én nyilvánosságra hozott címrendelkezési eljárás eredménye szerint **Torbágy utca 20.**), továbbiakban *Kereskedelmi Szolgáltató*, a kereskedelmi tevékenységét az alábbi rendelkezések szerint biztosítja ügyfelei részére:

#### 1. Általános rendelkezések

##### A szerződés jogi hatálya

Jelen üzletszabályzat általános jelleggel irányadó mindazokban a kérdésekben, amelyekről az Ügyféllel megkötött szerződés kifejezetten eltérően nem rendelkezik.

A Kereskedelmi Szolgáltató fenntartja a jogot az üzletszabályzat módosítására. A módosítást a Kereskedelmi Szolgáltató az Ügyfélforgalom számára nyitva álló helyiségeiben kifüggesztéssel teszi közzé, valamint a weboldalán is elérhetővé teszi.

A Kereskedelmi Szolgáltató az üzletszabályzat módosításáról annak hatálybalépése előtt legalább 30 nappal korábban, a módosított üzletszabályzat az ügyfelek számára nyitva álló szolgáltatói helyiségben való kifüggesztésével, hirdetményben való közzététel útján értesíti az ügyfeleket, és ezen hirdetményt a honlapján is elérhetővé teszi.

Mindazokban a kérdésekben, amelyekről a Kereskedelmi Szolgáltató és az Ügyfél által kötött szerződés nem rendelkezik, az üzletszabályzat, a Polgári Törvénykönyv és a Kereskedelmi Szolgáltató ügyfelei jogviszonyát szabályozó más hatályos jogszabályok az irányadóak.

##### Szerződő felek

Az üzletszabályzat alkalmazásában a felek az Ügyfél és Kereskedelmi Szolgáltató.

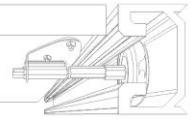
Ügyfél az a természetes személy, jogi személy és jogi személyiséggel nem rendelkező gazdasági társaság, akinek a részére a kereskedelmi Szolgáltató értékesítési, gyártási, szolgáltatási tevékenységet nyújt.

Az üzletszabályzat rendelkezései vonatkoznak a Kereskedelmi Szolgáltató és az Ügyfél közötti értékesítési kapcsolatra.

##### Az üzletszabályzat nyilvánossága

A Kereskedelmi Szolgáltató biztosítja, hogy az üzletszabályzatot ügyfele még az üzleti kapcsolat létrejötte előtt megismerhesse.

Az üzletszabályzat nyilvános, azt bárki megtekintheti és megismerheti, az minden, az ügyfelek számára nyitva álló szolgáltatói helyiségben könnyen hozzáférhető helyen van kifüggesztve.



## 2. Ár képzés

Az áraink meghatározása Magyar Forintban és minden esetben nettó értéken (ÁFA nélkül) történik. Külföldre történő értékesítés esetén Európában történik az ár meghatározása.

Az áraink, a javasolt kiskereskedelmi árak. A Kereskedelmi Szolgáltató, a nagykereskedőknek a kiskereskedelmi árakból kedvezményt érvényesíthet a jövőbeni üzleti érdekek miatt, amelyeket külön, egy együttműködési szerződésben rögzítenek a felek.

Megjegyzés: az áraink nem tartalmazzák a felmérési és a szerelési költségeket. Ez minden kapunál egyedi lehet. Valamint nem tartalmazzák, az automatikák működéséhez szükséges elektromos rendszer kiépítését.

A szerződésben megállapodott árak a szerződésben előírt határidőn belüli teljesítés esetén érvényesek. Amennyiben az Ügyfél hibájából esik késedelembe a Kereskedelmi Szolgáltató, az Ügyfél késedelmesen fizet, továbbá amennyiben a szerződés aláírása és a fizetése megtörténte között a hazai deviza (HUF) 5 %-nál nagyobb leértékel(őd)ése következik be, a Kereskedelmi Szolgáltató jogosult az árfolyamváltozás mértékének megfelelő pótszámlát kiállítani. Amennyiben a megrendelés, visszaigazolás vagy az adásvételi szerződés pontjaiban más nem kerül kitöltésre, az árak meghatározáshoz a Kereskedelmi Szolgáltatónál érvényben lévő lista ár az irányadó.

## 3. Árajánlatkérés, megrendelés

Az ajánlat kérés és elkészítés nem kötelező érvényű egyik fél részére sem.

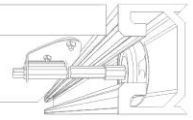
Az *adás-vétel* csak akkor válik kötelező érvényűvé, amikor az Ügyfél a díjbekérőt kifizeti (az áruérték 60 %-a), a Kereskedelmi Szolgáltató ezután gyártási tervet készít és a *Megrendelés visszaigazolást* írásban megküldi végrehajtási határidő meghatározásával.

A rendelést követően bármilyen módosítást írásban kell jelezni 2 munkanapon belül. A módosítások befolyásolhatják a végrehajtási határidőt és az árat is. A gyártás megkezdését követően felmerült módosítási kéréseket, csak az addig felmerült gyártási költségek megtérítésével áll módunkban elfogadni.

A megrendelés teljesítése az 5. és 30. munkanap között teljesül. A szállítási határidő meghatározását befolyásolja, hogy a megrendelés standard vagy egyedi megvalósítást igényel.

## 4. Szállítás, átvétel, raktározás

Amennyiben az Ügyfél a szállítást saját erőből hajtja végre, akkor a készre jelentést követő 10 munkanapon belül köteles az árut a Kereskedelmi Szolgáltató telephelyéről elszállítani, addig a Kereskedelmi Szolgáltató díjmentesen tárolja. Ezt követően, amennyiben a raktár kapacitása megengedi, az Ügyfél kérésére, kockázatára és számlájára tovább tárolja. Amennyiben az elszállítás a fent jelzett határidőn belül nem történik meg, illetve a raktározási lehetőségei ezt nem engedik meg, akkor a Kereskedelmi Szolgáltató az Ügyfél terhére, költségére a szállítást leszervezheti, és az Ügyfél az árut köteles átvenni. Amennyiben ezt az Ügyfél megtagadja, akkor a Kereskedelmi Szolgáltató az Ügyfél költségére és kockázatára a terméket jogosult berraktárban elhelyezni. Az Ezzel kapcsolatos többlet költségek, pl. fuvar, rakodás, szintén az Ügyfélt terhelik.



*Az áruszállítást a 10.nap elteltével minden esetben megtörténtnek kell tekinteni. A Kereskedelmi Szolgáltató a készre jelentést követően az áruérték maradék 40 %-ára jogosult díjbekérőt kiállítani. Az Ügyfél köteles ezt megfizetni, függetlenül attól, hogy a tényleges szállításra, szerelésre mikor kerül sor.*

A Kereskedelmi Szolgáltató és az Ügyfél közötti **együtműködési megállapodásnak** tartalmaznia kell a szállítási feltételeket, együtműködési megállapodás hiányában írásban állapodnak meg a felek a megrendeléskor.

Az áruátvételnél minden esetben tételesnek kell lennie, ellenőrizve, hogy a szállítás során bekövetkezett-e sérülés. Ebből keletkezett sérülések miatti reklamációt utólag nem áll módunkban elfogadni.

## 5. Fizetési feltételek

Kiskereskedelmi értékesítés során készpénzes fizetés az előírányozott. Egyedi elbírálás a fizetési feltételekben, a Kereskedelmi Szolgáltató hatáskörébe tartozik.

A Kereskedelmi Szolgáltató által biztosított hitelkeretet egyes nagykereskedők részére és a fizetési feltételeket az együtműködési megállapodás tartalmazza minden esetben.

Kiskereskedelmi értékesítés során *fizetési feltételek* a következők:

**A fizetés 3 ütemben történik:**

**I. részlet** az anyagköltség 60 %-a, megrendeléskor fizetendő, ezután indul a gyártása a megrendelt terméknek.

**II. részlet** az anyagköltség maradék 40 %-a. Készre jelentést követően fizetendő.

**III. részlet** a szállítás, telepítés, beüzemelés költsége, legkésőbb a beépítés napján fizetendő.

Fizetési késedelem esetén az Ügyfél a szerződés szerinti késedelmi kamat megfizetését vállalja. Az Ügyféltől beérkező pénzesemény, az alábbi sorrendben kerül elszámolásra: esedékes késedelmi kamat, a behajtás következtében felmerült költségek, a legrégebbi tartozás.

Garanciális probléma felmerülése esetén az Ügyfél csak a hiba mértékének megfelelő összeg visszatartozására jogosult. A jogtalanul visszatartott összeg késedelmes fizetésnek minősül, amelyre a Kereskedelmi Szolgáltató késedelmi kamatot számít fel.

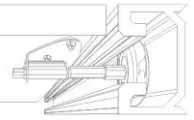
**A Kereskedelmi Szolgáltató fenntartja magának a jogot a kintlévőségének értékesítésére.**

## 6. Karbantartás, garancia

A Kereskedelmi Szolgáltató az átadott termékre vonatkozó garancia levelet, - jegyet, valamint magyar nyelvű karbantartási utasítást készít, melyeket az Ügyfélnek átad a számlával együtt (letölthető a weboldaltól). Az ebben leírtakat köteles az Ügyfél betartani, mert egyéb esetekben a garancia érvénytelenné válik.

Az Ügyfél kérésére a Kereskedelmi Szolgáltató karbantartási szerződés megkötésére ajánlatot készít, amelynek részletes feltételeiről külön szerződésben állapodnak meg a Felek.

Telepítés, szerelés vagy kivitelezés nélküli termékértékesítés esetén az átadott termékekre az átadás napjától számított 12 hónap, a Vállalkozó telephelyén érvényesíthető garancia vonatkozik, szakszerű, a gyári telepítési leírásban megfogalmazottaknak megfelelő telepítés, beüzemelés és rendszeres karbantartás esetén. A



berendezés telepítésének helyszínén történő garanciális javítás igénye esetén a Vállalkozó kiszállási díjat számít fel.

A garancia érvényét veszti a Vállalkozó hatáskörén kívül esők általi szakszerűtlen telepítés, szerelés, beépítés, kivitelezés vagy beüzemelés esetén, rendszeres és szakszerű karbantartás elmaradása esetén.

## 7. Reklamáció

Az Ügyfél az esetleges reklamációjukat, panaszukat az alábbi módon jelezheti a Kereskedelmi Szolgáltatónak:

- postai úton/ személyesen :2045 Törökbálint, Torbágy utca 16. I. emelet.  
(2022-től címváltozás fog történni Telephelyünk változatlan helyen, de megváltozott címen : 2045-Torbágy utca 20. szám alatt található)
- e-mailen keresztül: [info@central-door.com](mailto:info@central-door.com)

**Kérjük a felületi sérüléseket és egyéb látható hibákat minden esetben a beépítés előtt fotózza le! A hibákat már a kicsomagolás során dokumentálni kell! A beépített kapukon dokumentált sérüléseket nem áll módunkban jogos reklamációként kezelni.**

**Fotók:** a termékről készüljenek el az alábbi fotók és legyenek mellékelve:

- **részletfotó a hiba pozíciójáról**
- **részletfotó a hiba kiterjedéséről**

Később felmerült probléma esetén ezek a fotók is kellenek:

- komplett kapu és környezete kívülről
- komplett kapu és környezete belülről

### **Reklamálható felületi hibák:**

A szerkezeten nem lehet sérülés ami az alapon túl a hordozóréteget is eléri.

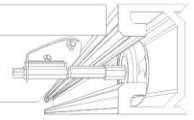
A felületet a merőlegestől maximum 30°-os szögben, szórt fényben megtekintve az alábbi problémák nem lehetnek észlelhetőek :

- érdes, durva felület
- festék megfolyások
- hólyagok
- zárványok
- kráterek
- matt foltok
- lyukak
- karcolások és egyéb sérülések

A reklamálható hibáknak beltérben 3 méter, kültérben 5 méter távolságból észlelhetőnek kell lenni szabad szemmel. A reklamálható hibák ennek megfelelően fényképen minden esetben dokumentálhatóak.

## 8. Vis maior

Vis maior bekövetkeztekor (előre nem látható, nem az üzletfelek hibájából bekövetkező esemény pl. háború, sztrájk, természeti katasztrófa stb.), amelyek a Kereskedelmi Szolgáltató teljesítését lehetetlenné vagy



készedelmessé teszik, a körülmények fennállásának idejére felszabadítják azt, a teljesítési kötelezettség alól. Amennyiben e körülmények több mit egy hónapig folyamatosan fennállnak, a Kereskedelmi Szolgáltató jogosult elállni a szerződéstől. Amennyiben az akadályok elhárulnak, a Felek új szerződést köthetnek. Ezen körülmények esetén a Kereskedelmi Szolgáltató kártérítésre nem kötelezhető.

## 9. Visszalépési jog, tulajdonjog fenntartása

A Kereskedelmi Szolgáltató az Ügyfél fizetése képtelensége esetén jogosult részben vagy egészben elállni a szerződés (további) teljesítésétől. Ebben az esetben a Kereskedelmi Szolgáltató kártérítésre nem kötelezhető.

A szerződés (adás-vétel/együtműködési megállapodás) szerint leszállított, átadott termékekre a Kereskedelmi Szolgáltató mindaddig fenntartja a tulajdonjogot, amíg az Ügyfél a termékkel kapcsolatban kiállított összes számla ellenértékét hiánytalanul meg nem fizeti.

Amennyiben a fizetési határidőt követő 60. napot meghaladja a tartozás és/vagy az Ügyféllel szemben felszámolási eljárás indul, a Kereskedelmi Szolgáltató jogosult a terméket birtokába venni és a felmerült többletköltségeket az Ügyfél felé érvényesíteni.

## 10. Bíróság illetékessége

A Felek a köztük keletkező vitás kérdéseket lehetőleg megegyezéssel kívánják rendezni. A Kereskedelmi Szolgáltató és az Ügyfél közötti peres eljárások esetére a Felek a helyi bíróságok közül a Érdi Járásbíróság kizárólagos illetékességét kötik ki, és alávetik magukat a bíróság jogerős döntésének.